



Fördelningsprinciper inom SEF

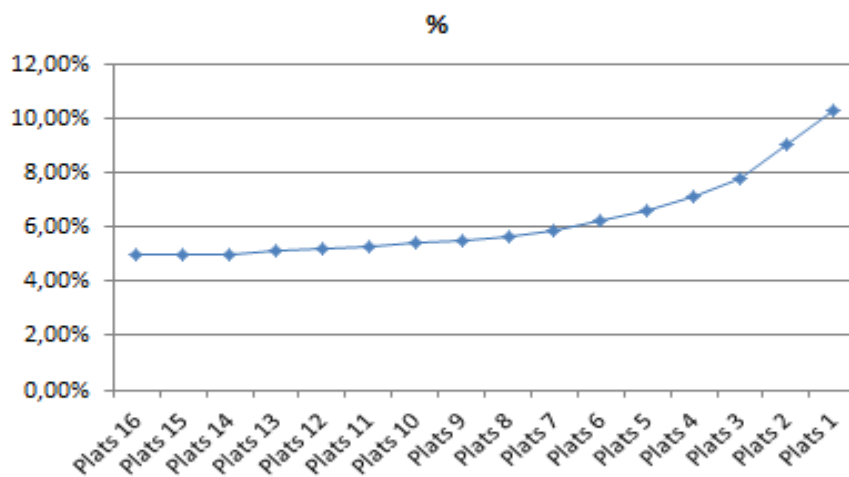
Sammanfattning av de fördelningsprinciper inom SEF som fastslagits av SEF:s medlemsklubbar att gälla fr o m säsongen 2015

- *Att från och med 2015 fördela gemensamma medel mellan ligorna enligt principen 75% till Allsvenskan och 25% till Superettan.*
- *Att fördela pengarna inom Superettan enligt bilaga 1. I bilagan redovisas en graf med tillhörande tabell på %-uell tilldelning efter tabellplats samt förslag på hur fördelningen av 1 Mkr i ungdomsbonusen skall ske.*
- *Att fördela pengarna inom Allsvenskan enligt bilaga 2. I bilagan redovisas en graf med tillhörande tabell på %-uell tilldelning efter historiskt tabellplats. Med historisk tabellplats avses en sammanvägd tabell som rullande baseras på de senaste 5 årens placering, se bilaga 3.*



Bilaga 1

Superettan %-uell fördelning

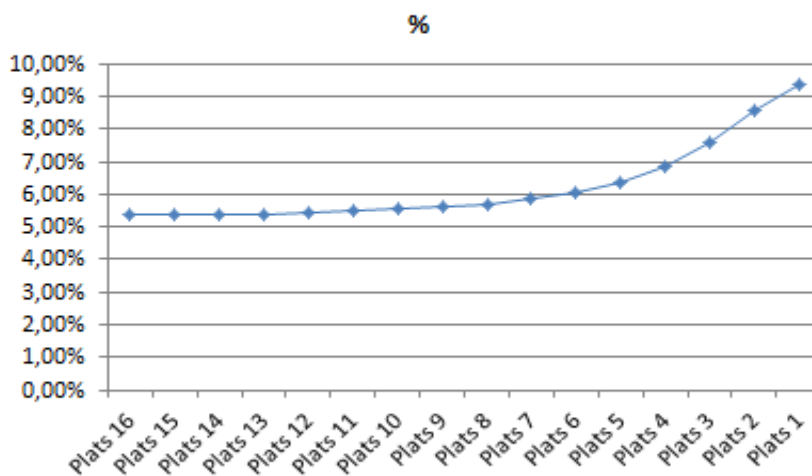


<u>Placering</u>		<u>Placering</u>		<u>Ungdomsbonus</u>	
1	10,30%	9	5,50%	Plats 1	300 tkr
2	9,00%	10	5,40%	Plats 2	250 tkr
3	7,80%	11	5,30%	Plats 3	200 tkr
4	7,10%	12	5,20%	Plats 4	150 tkr
5	6,60%	13	5,10%	Plats 5	100 tkr
6	6,20%	14	5,00%		
7	5,85%	15	5,00%		
8	5,65%	16	5,00%		

Bilaga 2



Allsvenskan %-uell fördelning



Placering

1	9,35%
2	8,55%
3	7,60%
4	6,85%
5	6,35%
6	6,05%
7	5,85%
8	5,70%

Placering

9	5,60%
10	5,55%
11	5,50%
12	5,45%
13	5,40%
14	5,40%
15	5,40%
16	5,40%



Bilaga 3

Sammanvägd tabellplats, 5 år.

Klubb \ År	2010	2011	2012	2013	2014	Summa	5 år
Malmö	1	4	3	1	1	10	1
Elfsborg	4	3	1	6	3	17	2
AIK	11	2	4	2	2	21	3
Helsingborg	2	1	6	5	14	28	4
Göteborg	7	7	7	3	6	30	5
Häcken	8	6	2	10	4	30	5
Kalmar	9	8	10	4	5	36	7
Djurgården	10	11	9	7	7	44	8
Norrköping	17	13	5	9	9	53	9
Mjällby	6	10	12	11	15	54	10
Åtvidaberg	15	17	8	8	8	56	11
Gefle	14	9	11	12	12	58	12
Örebro	3	12	15	17	13	60	13
Halmstad	12	16	17	14	11	70	14
Falkenberg	17	17	17	17	10	78	15
BP	16	17	17	13	16	79	16

2014 avser tabellplats efter omgång 18

År som klubb ej deltog i allsvenskan ger en tabellplats "utanför" tabellen, dvs plats 17 om 16 lag i allsvenskan