



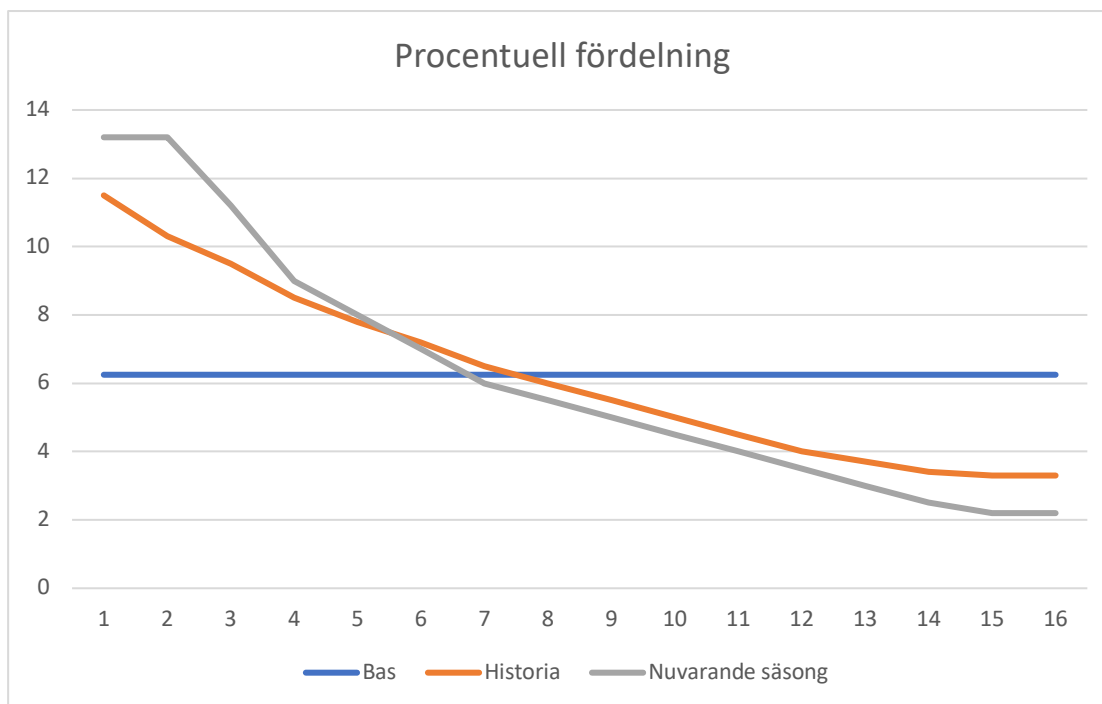
SVENSK ELITFOTBOLL

Fördelningsprinciper inom Svensk Elitfotboll

Sammanfattning av de fördelningsprinciper inom Svensk Elitfotboll (SEF) som fastslagits av SEF:s medlemsklubbar. Först att gälla från och med säsongen 2015, sedan ändrades först Superettans fördelning 2020 och inför 2022 ändrades fördelningen mellan ligorna

- Att ursprungligen från och med 2015 fördela gemensamma medel mellan ligorna enligt principen 75% till Allsvenskan och 25% till Superettan. Det nya beslutet var att säsongen 2022 fördela 76% till Allsvenskan och 24% till Superettan, för att säsongerna 2023-2025 vara 77% till Allsvenskan och 23% till Superettan
- Att fördela pengarna inom Superettan enligt bilaga 1. I bilagan redovisas en graf med tillhörande tabell på procentuell tilldelning efter tabellplats. Tabellen som presenteras för Superettan är förändrad från och med säsongen 2021.
- Att fördela pengarna inom Allsvenskan enligt bilaga 2. I bilagan redovisas en graf med tillhörande tabell på procentuell tilldelning efter historisk tabellplats. Med historisk tabellplats avses en sammanvägd tabell som rullande baseras på de senaste fem årens placering, inklusive innevarande år, se bilaga 3.

Bilaga 1



50% BAS	Placering	40% Historik	Placering	10% året	Placering
1. 6.25%	9. 6.25%	1. 11.50%	9. 5.50%	1. 13.20%	9. 5.00%
2. 6.25%	10. 6.25%	2. 10.30%	10. 5.00%	2. 13.20%	10. 4.50%
3. 6.25%	11. 6.25%	3. 9.50%	11. 4.50%	3. 11.20%	11. 4.00%
4. 6.25%	12. 6.25%	4. 8.50%	12. 4.00%	4. 9.00%	12. 3.50%
5. 6.25%	13. 6.25%	5. 7.80%	13. 3.70%	5. 8.00%	13. 3.00%
6. 6.25%	14. 6.25%	6. 7.20%	14. 3.40%	6. 7.00%	14. 2.50%
7. 6.25%	15. 6.25%	7. 6.50%	15. 3.30%	7. 6.00%	15. 2.20%
8. 6.25%	16. 6.25%	8. 6.00%	16. 3.30%	8. 5.50%	16. 2.20%

Superettan har en fördelning där 50% ingår i en bas som delas lika mellan alla klubbarna. Av resterande 50% så delas 40% ut baserat på historiska placeringar i Superettan och 10% baserat på årets säsong i Superettan.

Sammanvägd tabellplats, fyra år

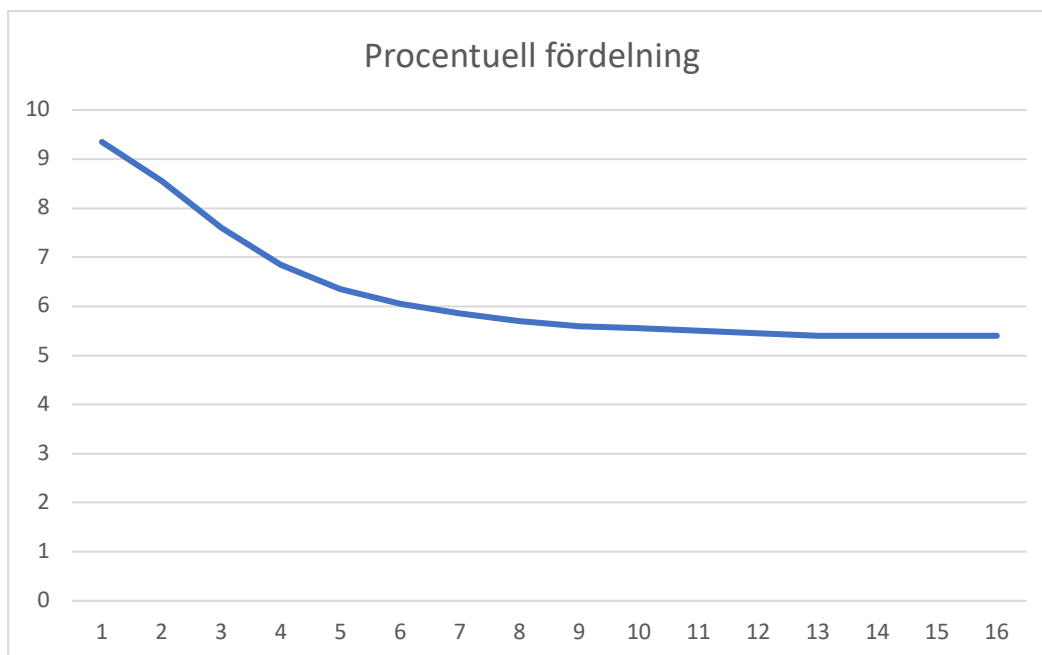


Klubb	2019	2020	2021	2022	Summa	4 år
Helsingborgs IF	0	0	3	0	3	1
GIF Sundsvall	0	6	2	0	8	2
Örebro	0	0	0	10	10	3
Östersund	0	0	0	14	14	1
Östers IF	13	4	5	3	25	5
AFC Eskilstuna	0	9	9	8	26	6
IK Brage	3	8	10	7	28	7
Jönköpings Södra IF	4	3	11	12	30	8
Trelleborgs FF	11	13	7	4	35	9
Västerås SK	10	7	12	9	38	10
Örgryte IS	7	12	8	13	40	11
Landskrona BoIS	17	17	6	6	46	12
GAIS	12	10	14	17	53	13
Skövde AIK	17	17	17	5	56	14
Utsiktens BK	17	17	17	11	62	15
Gefle IF	17	17	17	17	68	16

År som klubb ej deltog i Superettan ger en tabellplats "utanför" tabellen, exempelvis plats 0 om laget spelade från Allsvenskan eller 17 om laget spelade under Superettan.

Om två eller flera klubbar har samma "totalpoäng" för de senaste fyra åren, så slår man ihop platsintäkten och ger hälften till vardera klubb.

Bilaga 2



<u>Placering</u>	<u>Placering</u>
1. 9.35%	9. 5.60%
2. 8.55%	10. 5.55%
3. 7.60%	11. 5.50%
4. 6.85%	12. 5.45%
5. 6.35%	13. 5.40%
6. 6.05%	14. 5.40%
7. 5.85%	15. 5.40%
8. 5.70%	16. 5.40%

Bilaga 3

Sammanvägd tabellplats, fem år



	Klubb	2019	2020	2021	2022	2023	Summa	%
1	Djurgårdens IF	1	4	3	2		10	9,35
2	Malmö FF	2	1	1	7		11	8,55
3	Hammarby IF	3	8	5	3		19	7,60
4	AIK	4	9	2	5		20	6,85
	IF Elfsborg	8	2	4	6		20	6,35
6	BK Häcken	6	3	12	1		22	6,05
7	IFK Norrköping	5	6	7	12		30	5,85
8	IFK Göteborg	7	12	8	8		35	5,70
9	Kalmar FF	14	14	6	4		38	5,60
10	Mjällby AIF	17	5	9	9		40	5,55
11	IK Sirius	11	10	11	11		43	5,50
12	Varbergs BoIS	17	11	10	14		52	5,45
13	Degerfors IF	17	17	13	13		60	5,40
14	IFK Värnamo	17	17	17	10		61	5,40
15	Halmstads BK	17	17	14	17		65	5,40
16	IF Brommapojkarna	17	17	17	17		68	5,40
								100,00

År som klubb ej deltog i allsvenskan ger en tabellplats "utanför" tabellen, exempelvis plats 17 om 16 lag i allsvenskan

Om två eller flera klubbar har samma "totalpoäng" för de senaste fem åren, så slår man ihop platsintäkten och ger hälften till vardera klubb.

Tabellen ovan är med fyra av fem år medräknade. Slutlig fördelning sker efter det att 2023 års serie är färdigspelad.