



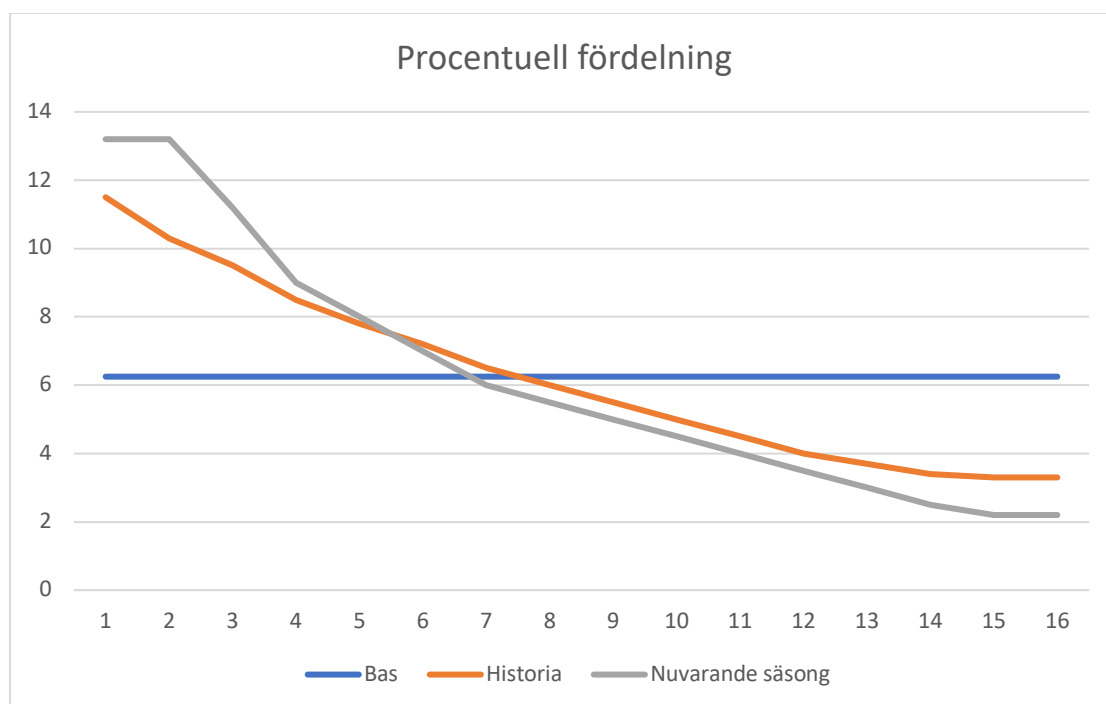
# SVENSK ELITFOTBOLL

## Fördelningsprinciper inom Svensk Elitfotboll

Sammanfattning av de fördelningsprinciper inom Svensk Elitfotboll (SEF) som fastslagits av SEF:s medlemsklubbar. Först att gälla från och med säsongen 2015, sedan ändrades först Superettans fördelning 2020 och inför 2022 ändrades fördelningen mellan ligorna

- Att ursprungligen från och med 2015 fördela gemensamma medel mellan ligorna enligt principen 75% till Allsvenskan och 25% till Superettan. Det nya beslutet var att säsongen 2022 fördela 76% till Allsvenskan och 24% till Superettan, för att säsongerna 2023-2025 vara 77% till Allsvenskan och 23% till Superettan
- Att fördela pengarna inom Superettan enligt bilaga 1. I bilagan redovisas en graf med tillhörande tabell på procentuell tilldelning efter tabellplats. Tabellen som presenteras för Superettan är förändrad från och med säsongen 2021.
- Att fördela pengarna inom Allsvenskan enligt bilaga 2. I bilagan redovisas en graf med tillhörande tabell på procentuell tilldelning efter historisk tabellplats. Med historisk tabellplats avses en sammanvägd tabell som rullande baseras på de senaste fem årens placering, inklusive innevarande år, se bilaga 3.

## Bilaga 1



<b>50% BAS</b>	<b>Placering</b>	<b>40% Historik</b>	<b>Placering</b>	<b>10% året</b>	<b>Placering</b>
<b>1. 6.25%</b>	<b>9. 6.25%</b>	<b>1. 11.50%</b>	<b>9. 5.50%</b>	<b>1. 13.20%</b>	<b>9. 5.00%</b>
<b>2. 6.25%</b>	<b>10. 6.25%</b>	<b>2. 10.30%</b>	<b>10. 5.00%</b>	<b>2. 13.20%</b>	<b>10. 4.50%</b>
<b>3. 6.25%</b>	<b>11. 6.25%</b>	<b>3. 9.50%</b>	<b>11. 4.50%</b>	<b>3. 11.20%</b>	<b>11. 4.00%</b>
<b>4. 6.25%</b>	<b>12. 6.25%</b>	<b>4. 8.50%</b>	<b>12. 4.00%</b>	<b>4. 9.00%</b>	<b>12. 3.50%</b>
<b>5. 6.25%</b>	<b>13. 6.25%</b>	<b>5. 7.80%</b>	<b>13. 3.70%</b>	<b>5. 8.00%</b>	<b>13. 3.00%</b>
<b>6. 6.25%</b>	<b>14. 6.25%</b>	<b>6. 7.20%</b>	<b>14. 3.40%</b>	<b>6. 7.00%</b>	<b>14. 2.50%</b>
<b>7. 6.25%</b>	<b>15. 6.25%</b>	<b>7. 6.50%</b>	<b>15. 3.30%</b>	<b>7. 6.00%</b>	<b>15. 2.20%</b>
<b>8. 6.25%</b>	<b>16. 6.25%</b>	<b>8. 6.00%</b>	<b>16. 3.30%</b>	<b>8. 5.50%</b>	<b>16. 2.20%</b>

Superettan har en fördelning där 50% ingår i en bas som delas lika mellan alla klubbarna. Av resterande 50% så delas 40% ut baserat på historiska placeringar i Superettan och 10% baserat på årets säsong i Superettan.

## Beräkning av plats för fördelningen av SEF-medel 2023 enligt fördelningsprinciperna

Förening \ År	2019	2020	2021	2022	Summa	40%	50%	10%	S:a %
Helsingborgs IF	0	0	3	0	3	11.50	6.25	3.50	8.075
GIF Sundsvall	0	6	2	0	8	10.30	6.25	4.50	7.695
Örebro	0	0	0	10	10	9.50	6.25	4.00	7.325
Östersund	0	0	0	14	14	8.50	6.25	8.00	7.325
Östers IF	13	4	5	3	25	7.80	6.25	9.00	7.145
Västerås SK	10	7	12	9	38	5.00	6.25	13.20	6.445
IK Brage	3	8	10	7	28	6.50	6.25	7.00	6.425
AFC Eskilstuna	0	9	9	8	26	7.20	6.25	2.20	6.225
GAIS	12	10	14	17	53	3.70	6.25	13.20	5.925
Trelleborgs FF	11	13	7	4	35	5.50	6.25	5.50	5.875
Jönköpings Södra IF	4	3	11	12	30	6.00	6.25	2.20	5.745
Utsikten	17	17	17	11	62	3.30	6.25	11.20	5.565
Landskrona BoIS	17	17	6	6	46	4.00	6.25	6.00	5.325
Örgryte IS	7	12	8	13	40	4.50	6.25	2.50	5.175
Gefle IF	17	17	17	17	68	3.30	6.25	5.00	4.945
Skövde AIK	17	17	17	5	56	3.40	6.25	3.00	4.785
						100.00	100.00	100.00	100.00

År som klubb spelade i Allsvenskan = placering 0

År som klubb spelade i lägre serie = placering 17

Från de gemensamma avtalen fördelas i så kallade SEF-medel enligt fördelningsmodellen till Superettan med 122 350 000 kr för 2023.

Utöver SEF-medlen så tillkommer bland annat ersättning för träningsmatcher, Publikstödet, Unicoach och UEFA Solidarity Payment.

## Sammanvägd tabellplats, fyra år

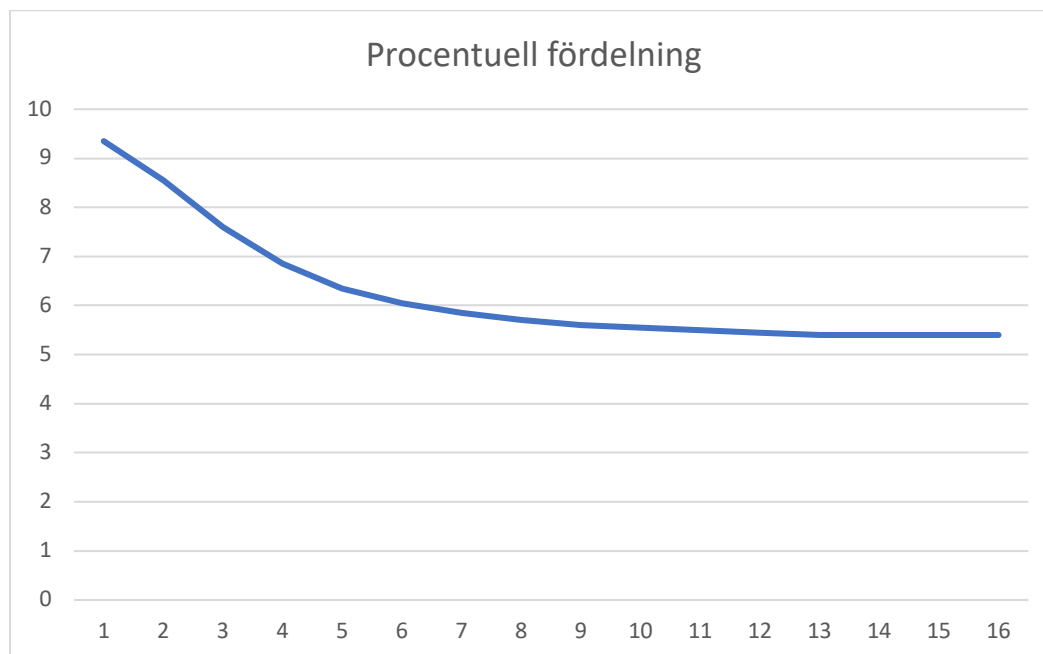


Klubb	2020	2021	2022	2023	Summa	4 år
Varbergs BoIS	0	0	0	0	0	1
Degerfors IF	2	0	0	0	2	2
Helsingborgs IF	0	3	0	12	15	3
Östers IF	4	5	3	4	16	4
GIF Sundsvall	6	2	0	10	18	5
Östersunds FK	0	0	14	5	19	6
Örebro SK	0	0	10	11	21	7
IK Brage	8	10	7	6	31	8
Trelleborgs FF	13	7	4	8	32	9
Landskrona BoIS	17	6	6	7	36	10
Örgryte IS	12	8	13	14	47	11
Utsiktens BK	17	17	11	3	48	12
Skövde AIK	17	17	5	13	52	13
Gefle IF	17	17	17	9	60	14
IK Oddevold	17	17	17	17	68	15
Sandvikens IF	17	17	17	17	68	15

År som klubb ej deltog i Superettan ger en tabellplats "utanför" tabellen, exempelvis plats 0 om laget spelade från Allsvenskan eller 17 om laget spelade under Superettan.

Om två eller flera klubbar har samma "totalpoäng" för de senaste fyra åren, så slår man ihop platsintäkten och ger hälften till vardera klubb.

## Bilaga 2



<b>Placering</b>	<b>Placering</b>
<b>1. 9.35%</b>	<b>9. 5.60%</b>
<b>2. 8.55%</b>	<b>10. 5.55%</b>
<b>3. 7.60%</b>	<b>11. 5.50%</b>
<b>4. 6.85%</b>	<b>12. 5.45%</b>
<b>5. 6.35%</b>	<b>13. 5.40%</b>
<b>6. 6.05%</b>	<b>14. 5.40%</b>
<b>7. 5.85%</b>	<b>15. 5.40%</b>
<b>8. 5.70%</b>	<b>16. 5.40%</b>

## Beräkning av plats för fördelningen av SEF-medel 2023 enligt fördelningsprinciperna och före kostnadsavräkning



Förening \ År	2019	2020	2021	2022	2023	Summa	%
Malmö FF	2	1	1	7	1	12	9.35
Djurgården	1	4	3	2	4	14	8.55
IF Elfsborg	8	2	4	6	2	22	7.60
BK Häcken	6	3	12	1	3	25	6.85
Hammarby	3	8	5	3	7	26	6.35
AIK	4	9	2	5	11	31	6.05
IFK Norrköping	5	6	7	12	9	39	5.85
Kalmar FF	14	14	6	4	6	44	5.70
IFK Göteborg	7	12	8	8	13	48	5.60
Mjällby AIF	17	5	9	9	10	50	5.55
IK Sirius	11	10	11	11	8	51	5.50
IFK Värnamo	17	17	17	10	5	66	5.45
Varbergs BoIS	17	11	10	14	16	68	5.40
Degerfors IF	17	17	13	13	15	75	5.40
Halmstad	17	17	14	17	12	77	5.40
IF Brommapojkarna	17	17	17	17	14	82	5.40
							100.00

År som klubb ej deltog i allsvenskan ger en tabellplats "utanför" tabellen, dvs plats 17 om 16 lag i allsvenskan

Från de gemensamma avtalen fördelas i så kallade SEF-medel enligt fördelningsmodellen till Allsvenskan med 384 150 000 kr för 2023.

Utöver SEF-medlen så tillkommer bland annat ersättning för träningsmatcher, Publikstödet, Unicoach och UEFA Solidarity Payment.

## Sammanvägd tabellplats, fem år



Klubb	2020	2021	2022	2023	2024	Summa	%
Malmö FF	1	1	7	1		10	9,35
Djurgårdens IF	4	3	2	4		13	8,55
IF Elfsborg	2	4	6	2		14	7,60
BK Häcken	3	12	1	3		19	6,85
Hammarby IF	8	5	3	7		23	6,35
AIK	9	2	5	11		27	6,05
Kalmar FF	14	6	4	6		30	5,85
Mjällby AIF	5	9	9	10		33	5,70
IFK Norrköping	6	7	12	9		34	5,60
IK Sirius	10	11	11	8		40	5,55
IFK Göteborg	12	8	8	13		41	5,50
IFK Värnamo	17	17	10	5		49	5,45
Halmstads BK	17	14	17	12		60	5,40
IF Brommapojkarna	17	17	17	14		65	5,40
GAIS	17	17	17	17		68	5,40
Västerås SK	17	17	17	17		68	5,40

År som klubb ej deltog i allsvenskan ger en tabellplats "utanför" tabellen, exempelvis plats 17 om 16 lag i allsvenskan

Om två eller flera klubbar har samma "totalpoäng" för de senaste fem åren, så slår man ihop platsintäkten och ger hälften till vardera klubb.

Tabellen ovan är med fyra av fem år medräknade. Slutlig fördelning sker efter det att 2024 års serie är färdigspelad.